

הוראות שימוש
והפעלה
למדיח כלים דגם
ZDT24001FA



ZANUSSI

זן סוכנויות בע"מ, רח' המצודה 31, אזור

ברוכים הבאים לעולם של Zanussi

לקוחות נכבדים

תודה על שרכשתם את מדיח כלים המעולה הזה מתוצרת **Zanussi**.
אנו בטוחים שהמדיח העשוי מחומרים באיכות הגבוהה ביותר, יענה באופן מרבי על דרישותיכם.
המדיח קל, ידידותי ונוח לשימוש, אולם חשוב לקרוא את ההוראות המופיעות בחוברת זו על מנת להפיק את התוצאות הטובות ביותר לאורך זמן. שמרו את החוברת במקום נגיש לשימוש בעתיד.

היבואן אינו אחראי לכל נזק לגוף ולרכוש שייגרם עקב התקנה לא נכונה ושימוש בלתי תקני במכונה.
היבואן לא ישא באחריות לכל אי דיוקים בחוברת זו הנובעים משגיאות דפוס וכתוב. האיורים בחוברת משמשים לצורך המחשה בלבד.
היצרן שומר לעצמו את הזכות להכניס שינויים ושיפורים במוצר בהתאם לצורך מבלי לפגוע בתכונות הבטיחות ובביצועי המוצר.

הסמלים הבאים הינם בשימוש במדריך זה:

מידע חשוב הנוגע לבטיחותכם האישית ולמניעת פגיעה במכשיר.



מידע כללי והנחיות.



מידע בנושא איכות הסביבה.



הסימול על המוצר או על האריזה משמעו שהמוצר לא יטופל כאשפה ביתית רגילה. במקום זאת יש להעביר אותו לנקודת איסוף לצורך מחזור הרכיבים החשמליים והאלקטרוניים. הקפדה על הוראות המחזור תבטיח את שמירת איכות הסביבה. אי הקפדה על מילוי ההוראות תפגע באיכות הסביבה ובבריאות האנשים בסביבתכם. לפרטים נוספים בנושא המחזור התקשרו לרשויות המתאימות או לחנות בה רכשתם את המוצר.



4.....	הוראות בטיחות
7.....	פנל ההפעלה
8.....	טבלת התכניות
9.....	מצב בחירת תכנית
9.....	פונקצית ביטול תכנית (Cancel)
10.....	בחירת תכנית
10.....	כיוון מרכז המים
11.....	הפעלת חיווי קולי "ביפ" בסיום התכנית
12.....	ביטול הכנסת חומר הברקה למדיח בזמן התכנית
13.....	לפני השימוש בפעם הראשונה
13.....	מילוי חומר הברקה
14.....	שימוש יומיומי
14.....	הוספת דטרגנט
14.....	הכנסת טבליות רב תכליתיות (Multitab)
16.....	פתיחת הדלת בזמן התכנית
16.....	סיום תכנית
17.....	טיפים להדחה
19.....	ניקוי ותחזוקה
21.....	במקרה של בעיה או קושי
22.....	נתונים טכניים
23.....	שמירה על איכות הסביבה

הוראות בטיחות



מתוך מטרה לשמור על בטיחותכם ולהבטיח שימוש נכון לפני ההתקנה והשימוש הראשון, קראו היטב את החוברת, כולל ההנחיות והאזהרות. כדי להימנע מטעויות מיותרות ותאונות, חשוב לוודא שכל האנשים המשתמשים במכשיר יכירו היטב את תפעולו ואת הנחיות הבטיחות. שמרו הוראות אלה וודאו שהן יישארו עם המכשיר גם אם הוא יוזז או יימכר, כך שכל מי שמשמש בו לאורך חייו יתוודע לשימוש במכשיר ולהוראות הבטיחות.

בטיחות ילדים

- מכשיר זה מיועד להפעלה בידי מבוגרים. אל תאפשרו לילדים מתחת גיל 8 או למבוגרים עם יכולות פיזיות או מנטליות ירודות או לאנשים חסרי ניסיון להפעילו ללא השגחה. חשוב לוודא שכל האנשים המשתמשים במכשיר יכירו היטב את תפעולו ואת הנחיות הבטיחות.
- המדיח אינו משחק. אין לאפשר לילדים לשחק איתו.
- הרחיקו את חומרי האריזה מילדים. הם עלולים לגרום לחנק.
- שמרו את כל חומרי הניקוי במקום בטוח הרחק מהישג ידם של ילדים.
- הניקוי ופעולות התחזוקה יתבצעו בידי מבוגרים. בלבד.

כללי

- המדיח נועד לשימוש ביתי, משרדי וכד' ומיועד להדחת כלים המתאימים לשטיפה במדיח כלים.
- אין לנסות לשנות את מפרטי החשמל של המדיח.
- ערכי לחץ המים של המדיח חייבים להיות בין 0.5 / 8 Bar (MP4). אין לעבור לחצים אלה.
- המדיח מיועד ל-9 מערכות כלים.
- במקרה של נזק לכבל החשמל, הוא יוחלף בידי טכנאי מוסמך בלבד.
- יש להניח סכינים וחפצים אחרים בעלי קצוות חדים בסלסלת הסכום"ם כשהקצוות החדים מופנים כלפי מטה, או במאוזן בסלסלה העליונה.
- אין לשבת או לעמוד על הדלת הפתוחה.
- **אין להשאיר דלת המדיח פתוחה למניעת נפילות**
- אין לנקות את המדיח בלחץ קיטור .
- יש לחבר את המדיח לצנרת המים עם צינורות חדשים המגיעים עם המדיח. אין להשתמש בצינורות ישנים.

התקנה

- יש להסיר ולסלק את כל חומרי האריזה לפני השימוש.
- אין להתקין או להשתמש במכשיר במידה והתגלה בו פגם או תקלה.
- מיד לאחר הוצאת המדיח מהאריזה יש לבדוק אותו חזותית ולוודא שהוא לא ניזוק בהובלה. לעולם אל תחברו מכשיר פגום. במקרה של נזק, פנו למוכר.
- אין להתקין או להשתמש במדיח במקום שבו הטמפרטורות נמוכות מ-0°C.

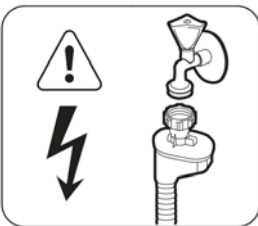
חיבור לחשמל



- על המכשיר להיות מחובר לשקע עם הארקה תקינה.
- לפני השימוש בפעם הראשונה, ודאו שנתוני המתח וסוג אספקת המתח המצוינים בתווית הנתונים מתאימים לאלה של רשת החשמל בארץ. דרוג הנת"ך מצוין אף הוא ע"ג התווית.
- אין לחבר את המכשיר לרבי-שקעים, מחברים או כבלים מאריכים. הדבר עלול לגרום לשריפה כתוצאה מהתחממות יתר.
- במידת הצורך, החליפו את שקע החשמל הביתי. במקרה בו יש צורך להחליף את כבל המתח, פנו למרכז השירות.
- חברו את המדיח לחשמל רק בסיום ההצבה וההתקנה שלו במקום. על התקע להיות נגיש לאחר התקנת המכשיר.
- לעולם אל תנתקו את המכשיר ע"י משיכת הכבל. תמיד משכו את התקע.
- היצרן לא יהיה אחראי לנזקים לגוף או לרכוש הנובעים מאי הקפדה על הוראות הבטיחות שלעיל.

חיבור למים

- יש לוודא שהצינורות במצב תקין ושאינם פגומים.
- יש להשתמש רק בצנרת חדשה המסופקת עם המדיח. אין להשתמש בצינורות הישנים שנשארו מהמדיח הקודם.
- לפני חיבור הצינורות, יש לשטוף אותם במים זורמים ולנקות אותם משאריות האבק שהצטברו בהם.
- בסיום חיבור הצינורות יש לוודא שהם לא דולפים.



- במידה ויש נזק לצינור כניסה המים, אין להשתמש בו. קראו לטכנאי להחליפו.

שימוש נכון

- אין לשבת או לעמוד על הדלת הפתוחה.
- חומרי הניקוי עשויים לגרום לצריבה בעיניים, פה וגרון, ועלולים לגרום לסכנת חיים! פעלו לפי הוראות הבטיחות של יצרן חומר הניקוי.
- אל תוציאו החוצה כלים מהמדיח לפני תום תהליך ההדחה.
- הימנעו מלפתוח את הדלת בזמן פעולת המכשיר, אדים חמים עלולים לפרוץ החוצה.
- אל תניחו חומרים ממיסים או דליקים במדיח. הדבר עלול לגרום לפיצוץ.
- כל עבודות החיבור למערכת המים, החשמל והביוב ייעשו בידי טכנאי ו/או חשמלאי מוסמך בלבד.
- בגמר השימוש, נתקו את כבל החשמל וסגרו את ברז המים.
- אל תנסו בשום אופן לתקן את המדיח לבד. תיקונים המבוצעים ע"י אנשים לא מנוסים עלולים לגרום לפגיעה או לתקלה חמורה. צרו קשר עם מרכז השירות.
- התקשו תמיד על חלפים מקוריים. אין לנסות לבצע שינויים במבנה החיצוני או הפנימי של המדיח.
- השתמשו בחומרים (דטרגנטים, מלח ונוזל שטיפה) המתאימים למדיחי כלים.

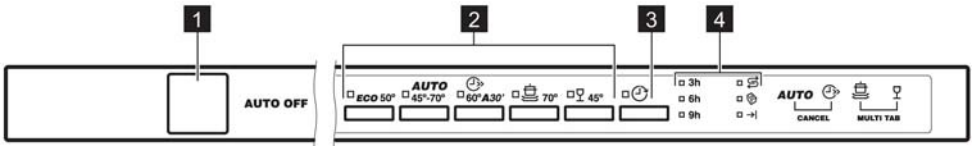
שרות ותיקונים

- מוצר זה יטופל ע"י טכנאי שירות מוסמך בלבד, יש להשתמש בחלפים מקוריים בלבד.

השלכת מכשירי חשמל ישנים

- נתקו את המדיח משקע החשמל.
- חתכו את כבל החשמל.
- שברו או השביתו את מנגנון הנעילה של הדלת על מנת שילדים או חיות מחמד לא יילכדו במדיח.

פנל ההפעלה



- 1** לחצן On/Off (התחלה/סיום) **3** לחצן השהיית התכנית
- 2** לחצני התכניות **4** נוריות החיווי של שלבי התכנית

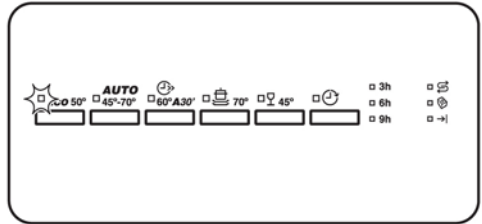
נוריות החיווי	
מאירה בסיים התכנית	 סיום תכנית
מאירה כשפונקצית שימוש בטבליות משולבות מופעלת Multitab	 נורית חיווי Multitab
מאירה כאשר חסר מלח במיכל.	 מלח

טבלת התכניות


ערכי צריכה* ¹			שלבי התכנית	דרגת הלכלוך / סוג הכלים	התכנית
צריכת מים (ליטר)	צריכת חשמל קוט"ש	משך התכנית בדקות			
11	1.050	195	שטיפה מקדימה הדחה ב-50°C שטיפות, ייבוש	לכלוך רגיל כלי אוכל וסכום	ECO ²⁾
7-12	0.6-1.4	40-150	שטיפה מקדימה, הדחה ב-45-70°C שטיפות, ייבוש	כל כלי האוכל, סכום, סירים ומחבתות	AUTO ³⁾
13-15	1.3-1.5	140-160	שטיפה מקדימה, הדחה ב-70°C שטיפות, ייבוש	לכלוך רב כלי אוכל, סכום, סירים ומחבתות	 ⁴⁾
9	80.	30	הדחה ב-60-65°C שטיפות	לכלוך טרי שטרם נדבק כלי אוכל, סכום	 ⁵⁾
13-14	0.9=0.7	70-80	הדחה ב-45°C שטיפות ייבוש	לכלוך קל או רגיל כלי אוכל וזכוכית עדינים (כוסות יין וכד')	

- ^{1*} לחץ המים, הטמפרטורה, תנודות המתח של רשת החשמל, האופציות וכמות הכלים יכולים לשנות את הערכים.
- ^{2*} תכנית זו מתאימה ביותר לשימוש יומיומי. היא גם התכנית החסכונית ביותר מבחינת צריכת חשמל ומים בכללך רגיל (תכנית זו משמשת גם לבדיקה המיועדת למכוני בדיקה ותקינה)
- ^{3*} המדיח מזהה את דרגת הלכלוך ואת כמות הפריטים בסלסילות ומכוון אוטומטית על פי זה את הטמפרטורה, את כמות המים, את צריכת החשמל ואת משך התכנית.
- ^{4*} תכנית עם שלב של עליית טמפרטורה ל--70°C למשך 10 דקות. תכנית מאוד היגינית.
- ^{5*} תכנית לכלים עם לכלוך טרי שטרם נדבק לכלים. נותנת תוצאות טובות בזמן קצר.

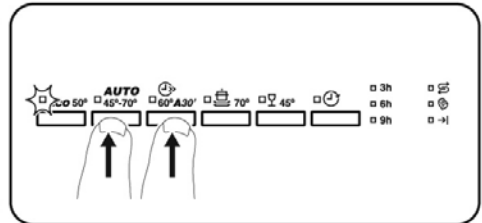
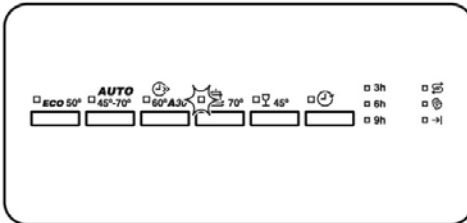
מצב בחירת תכנית




המדיח נמצא במצב תכנות כשנורית של לחצן **ECO** מאירה. במצב זה, ניתן לבחור תכנית קיימת או להזין נתונים של תכנית הדחה אישית.

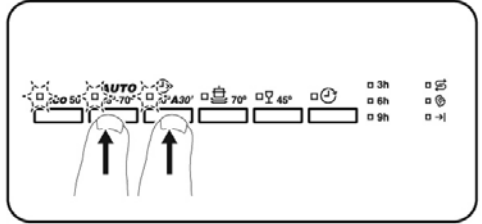
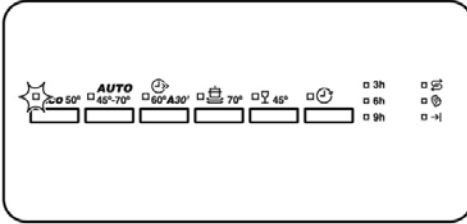
אם הנורית לא מאירה, יש לבחור באפשרות Cancel (ביטול). 

פונקצית ביטול תכנית (Cancel)



במצב בחירת תכנית, לחצו בו זמנית על לחצנים **AUTO** ו-  עד שהמכשיר יעבור למצב בחירת תכנית. פעולה זו מבטלת את המשך התכנית ו/או את ההשהיה והמדיח חוזר למצב בחירת תכנית.

בחירת תכנית מותאמת אישית



במצב בחירת תכנית:

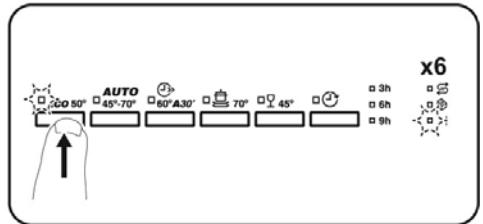
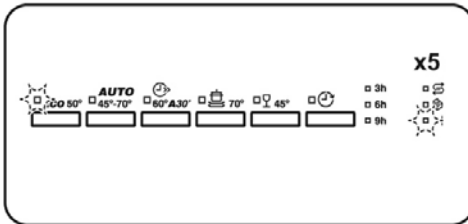
1. לחצו לחיצה ארוכה בו זמנית על לחצנים **AUTO** ו- יתחילו להבהב.
- הנוריות של לחצנים **AUTO**, **ECO** יתחילו להבהב.

במצב בחירת תכנית, ניתן לבחור ולקבוע את:

- דרגת הקושי של המים בהתאם לזו הקיימת באזורכם.
- ההפעיל/לבטל חייוי קולי (ביפ) שמושמע בסיום התכנית.
- ביטול שילוב חומר הברקה כשמשמשים בטבליות הדחה בלי נוזל הברקה.

ההגדרות הללו נשמרות בזיכרון עד שמשנים אותן.

כיוון מרכז המים



כשהמדיח נמצא במצב "תכנית אישית":

1. לחצו על לחצן **ECO**.
 - הנוריות של לחצנים **AUTO** ו- כבות.
 - הנורית של לחצן **ECO** מתחילה להבהב.
- הכיוון הנוכחי מוצג על ידי מספר הבהובים של לחצן (לדוגמה: 5 הבהובים + הפסקה = 5 הבהובים = דרגה 5).
2. לחצו על לחצן **ECO** כדי לשנות את דרגת הקושי של המים. כל לחיצה על **ECO** מעבירה לאפשרות הבאה. לאחר דרגה 10, חוזרים ל-1.
3. לחצו על לחצן ההפעלה/כיבוי כדי לאשר את הבחירה.

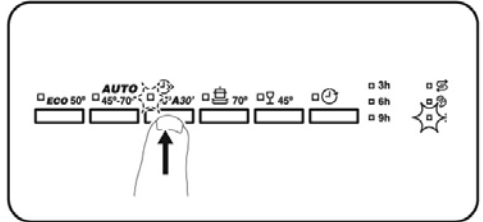
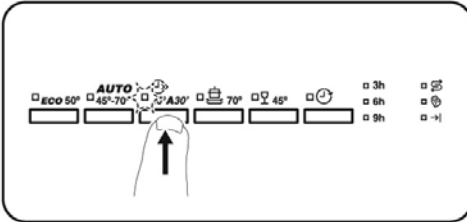
טבלת דרגת הקושי של המים

כיוון ריכוך המים	דרגת הקושי של המים			
	Clarke	mmol/l	°TH	°dH
אלקטרונית				
דרגה 10	58-63	8,4 – 9,0	84 – 90	47 – 50
דרגה 9	53-57	7,6 – 8,3	76 – 83	43 – 46
דרגה 8	46-52	6,5 – 7,5	65 – 75	37 – 42
דרגה 7	36-45	5,1 – 6,4	51 – 64	29 – 36
דרגה 6	28-35	4,0 – 5,0	40 – 50	23 – 28
דרגה *5	23-27	3,3 – 3,9	33 – 39	19 – 22
דרגה 4	18-22	2,6 – 3,2	26 – 32	15 – 18
דרגה 3	13-17	1,9 – 2,5	19 – 25	11 – 14
דרגה 2	5-12	0,7 – 1,8	7 – 18	4 – 10
דרגה **1	<5	< 0,7	< 7	< 4

* כיוון במפעל

** אין צורך במלח

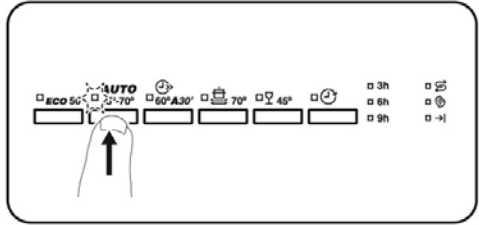
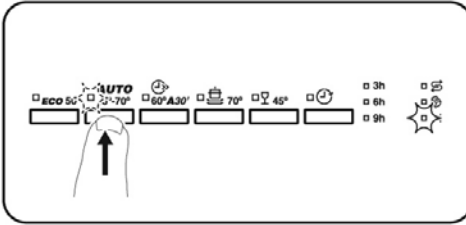
הפעלת חיווי קולי "ביפ" בסיום התכנית



כשהמדיח נמצא במצב "תכנית אישית":

1. לחצו על לחצן הנורית של תתחיל להבהב..
- הנוריות של לחצנים **AUTO** ו-**ECO** כבות.
2. לחצו על לחצן כדי לעבור למצב השני (כיבוי/הפעלה) של החיווי הקולי בסיום התכנית.
3. לאישור ההפעלה/הכיבוי של ה"ביפ", לחצו על לחצן ההפעלה.

ביטול הכנסת חומר הברקה למדיח בזמן התכנית



ודאו שהמדיח מצוי במצב בחירת תכנית.

1. לחצו על **AUTO**

• הנוריות של לחצנים **ECO** ו- כבויות.

• הנורית של לחצן **AUTO** ממשיכה להבהב.

• נורית החיווי של לחצן  מציינת את המצב:

כשהיא כבויה: חומר הברקה לא נכנס למדיח בזמן התכנית

• כשהיא מאירה: חומר הברקה נכנס למדיח בזמן התכנית

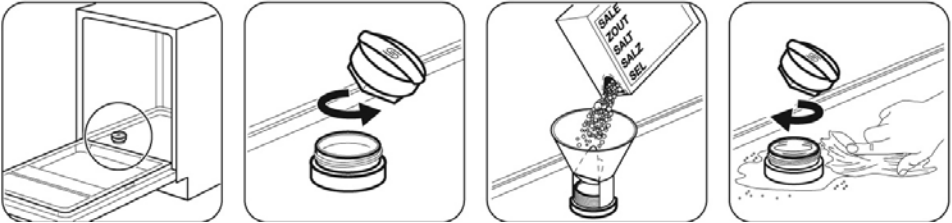
2. לחצו על **AUTO** כדי לשנות את מצב הריכוך.

3. לאישור, כבו את המדיח בלחיצה על לחצן ההפעלה.

לפני השימוש בפעם הראשונה

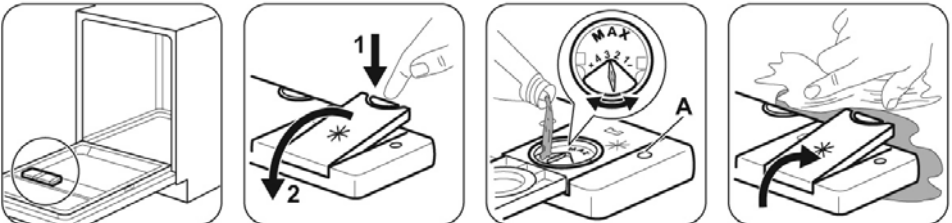
- כווננו את מרכז המים (בדקו את דרגת הקשיות של המים במחלקת המים).
- מלאו מלח במיכל המלח.
- מלאו חומר הברקה בתא חומר הברקה
- פתחו את ברז המים.
- הפעילו תכנית ללא דטרגנט וללא כלים במכונה על מנת לנקות את החלל הפנימי ואת הצנרת מלכלוך ואבק שהצטברו בו בשלב ההובלה והאחסון. אם נשפכו שאריות מלח או נוזל הברקה, הם יתנקו עם הפעלת התכנית הקרובה..

הוספת מלח



לפני השימוש הראשון יש להוסיף 1 ליטר מים במיכל המלח. אם מים נזלו מהמיכל לתחתית המדיח זה לא נורא, הם ינוקזו עם תחילת מחזור ההדחה הבא.

מילוי חומר הברקה



יש להשתמש רק בנוזל הברקה המיועד למדיחי כלים. חומרים אחרים יכולים לגרום נזק לכלים ולמדיח. חומר הברקה נכנס אוטומטית למדיח בזמן השטיפה האחרונה ומבטיח תוצאות ייבוש ללא כתמים. יש להוסיף נוזל הברקה כאשר המחווון (A) נהייה בהיר (ריק).

שימוש יומיומי

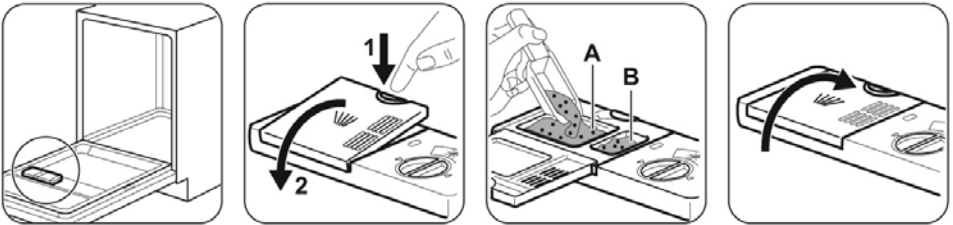
1. פתחו את ברז המים.
2. לחצו על לחצן ההפעלה כדי להפעיל את המדיח.

ודאו שהמדיח נמצא במצב בחירת אישית.

- בדקו אם יש צורך למלא מלח או נוזל הברקה.
- 3. יש לטעון את הסכ"ם ואת הכלים.
- 4. יש למלא את הדטרגנט.
- 5. בחרו והפעילו את התכנית המתאימה.

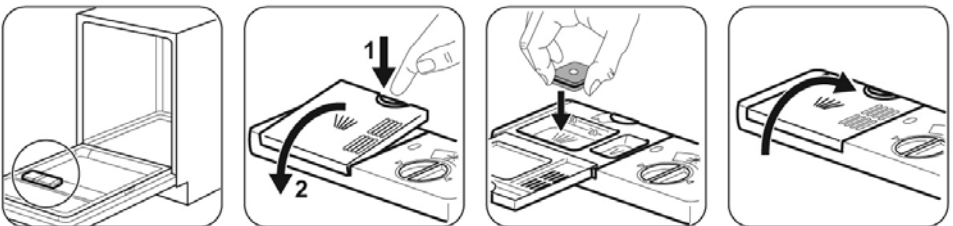
הוספת דטרגנט

אם התכנית כוללת שלב של קדם שטיפה, הכניסו קטנה של דטרגנט לתא B.



אם התכנית כוללת שלב השריה, הוסיפו מעט דטרגנט בתא B.

הכנסת טבליות רב תכליתיות (Multitab)



- כשמתמשים בטבליות, אין צורך למלא מלח ונוזל הברקה.
- יש לכוון את דרגת הקושי של המים לדרגה הנמוכה ביותר.
- יש לכוון את שחרור נוזל הברקה למינימום.

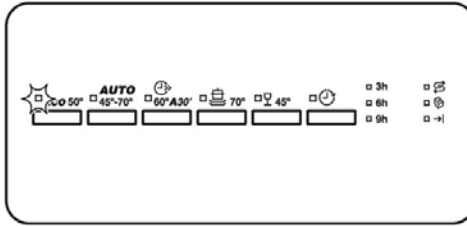
פונקצית כיבוי אוטומטי

פונקציה זו מקטינה את צריכת החשמל על ידי כיבוי אוטומטי של המדיח כשהוא אינו בשימוש.

הכיבוי האוטומטי מופעל:

- 5 דקות לאחר סיום התכנית.
- 5 דקות במידה והתכנית לא הופעלה.

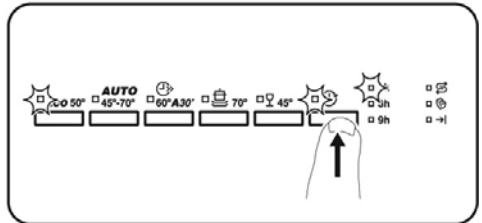
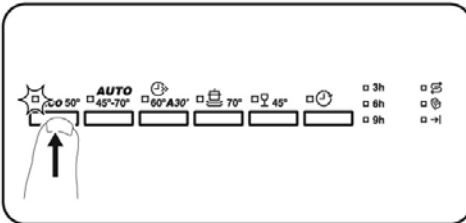
בחירת תכנית והפעלתה



שלבי התכנית

1. פתחו את דלת המדיח קמעה.
2. לחצו על לחצן ההפעלה כדי להפעיל את המדיח. ודאו שהוא במצב בחירת תכנית.
3. לחצו על לחצן התכנית הרצויה. הנורית שלו תידלק.
4. סגרו את דלת המדיח כדי להתחיל בתכנית.

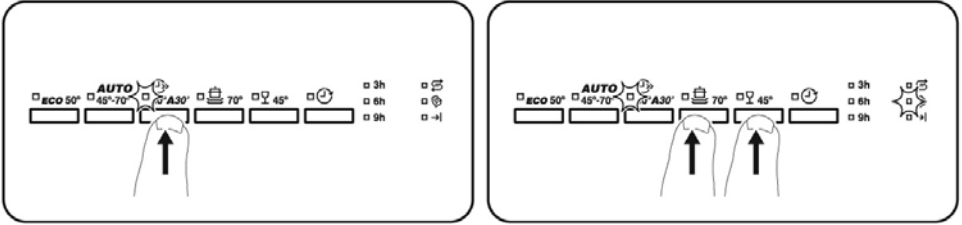
השהייה תחילת תכנית



ניתן לדחות את תחילת התכנית ב-3, 6 או 9 שעות.

1. בחרו את התכנית.
2. לחצו לחיצות חוזרות על לחצן Delay (השהיה). כל לחיצה מעבירה להשהיה הבאה (3, 6 או 9 שעות). נורית השהיה שנבחרה דולקת.
3. סגרו את דלת המדיח. הספירה לאחור מתחילה. בסיימה התכנית תופעל אוטומטית.

שימוש בטבליות הדחה



1. בחרו את התכנית הרצויה.
2. לחצו בו זמנית על לחצנים ו- עד שנורית תידלק.

יש להפעיל את לבטל את הפונקציה הזו לפני תחילת התכנית. יש להפעיל את פונקצית Multitab רק בטבליות הדחה משולבות. פונקציה זו מפסיקה את שחרור המלח ונוזל ההברקה למדיח. שימוש בטבליות מאריך את תכנית ההדחה.

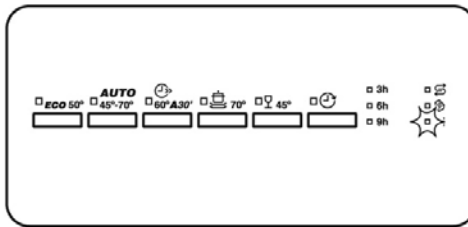
פתיחת הדלת בזמן התכנית

כשפותחים את הדלת בזמן התכנית, היא מפסיקה אוטומטית. כשסוגרים אותה, התכנית ממשיכה מהנקודה שבה היא הופסקה.



כשפותחים את הדלת מעל 30 שניות בשלב הייבוש, מפסיקה את התכנית. לחצו על לחצן ההפעלה או המתינו עד לכיבוי האוטומטי של המדיח.

סיום תכנית



- לחצו על לחצן ההפעלה או המתינו עד שהכיבוי האוטומטי יכבה את המדיח.
- סגרו את ברז המים.

טיפים להדחה

לפני הכנסת כלים למדיח:

- סלקו מהכלים את השאריות הגסות. סירים ומחבתות מלוכלכים מאוד, יש להשרות בתמיסת סבון כלים.
- אין לאפשר לכלים או לסכונות לשכב אחד בתוך השני, או לכסות זה את זה.
- ניתן להפעיל את המדיח עם מלח וחומר הברקה, או להשתמש בטבליות להדחה (לדוגמה "3 ב-1", "4 ב-1", "5 ב-1" וכד'). במקרה זה, עיינו בהוראות היצרן של הטבליות לגבי מדיניות השימוש במלח ונוזל הברקה. טבליות רב תכליתיות מתאימות לאזורים שבהם הקושי של המים לא עולה על 21°dH . באזורים שדרגת הקושי גבוהה יותר, יש להוסיף מלח וחומר הברקה. כשאתם משתמשים בטבליות רב תכליתיות, תוכלו לבחור בתכנית Multitab (במידה והיא קיימת בדגם שלכם). אפשרות זו מגבירה את תוצאות ההדחה והניקוי של הכלים.
- יש לבחור את התכנית בהתאם לסוג הכלים, לדרגת הלכלוך שלהם. תכנית ECO היא התכנית היעילה והחסכונית ביותר במונחי חשמל ומים לכלי אוכל וסכום עם לכלוך רגיל.

מרכז המים

- יש להשתמש במים נטולי סידן. מים קשים משאירים סימנים על הכלים. המדיח מצויד במרכז מים המיועד לכיוון דרגת הקושי של המים, במידה ודרגת הקושי שלהם גבוהה מ- 4°dH (מעלות גרמניות) יש להוסיף מלח המיועד למטרה זו בלבד.
- דרגות הקושי של המים נמדדות ביחידות מידה צרפתיות, גרמניות או במילימול (מילימול לליטר - יחידת מידה בינלאומית לציון דרגת הקושי של המים). יש לכוון את מרכז המים בהתאם לדרגת הקושי של המים באזורכם (בדקו באגף המים בעירייה).

שימוש במלח, חומר הברקה ודטרגנטים

- יש להשתמש רק במלחי ריכוך המתאימים למדיחי כלים ביתיים. אין להשתמש במלח בישול או במלחים אחרים המכילים תרכובות שאינן מסיסות במים, אחרת המרכז עלול להתקלקל במשך הזמן.
- לפני מילוי המלח אנא ודאו שהמלח שאתם עומדים למלא הוא מהסוג המתאים
- יש להשתמש רק בנוזל הברקה המיועד למדיחי כלים. חומרים אחרים יכולים לגרום נזק לכלים ולמדיח.
- חומר הברקה נכנס אוטומטית למדיח בזמן השטיפה האחרונה, ומבטיח תוצאות ייבוש ללא כתמים.
- טבליות של היצרנים השונים מומסות במהירויות שונות. יש כאלה המומסות לאט ולכן אינן מתאימות לתכניות הדחה מקוצרות, אלא רק לתכניות ארוכות. בעיקרון, מומלץ להשתמש בטבליות רק לתכניות הדחה מלאות
- השתמשו רק בדטרגנטים המיועדים למדיחי כלים. קראו בעיון ומלאו אחר הוראות יצרן הדטרגנטים בנושא המינון והאחסון המופיעות על האריזה.
- שימוש בכמות נכונה מסייע לשמירה על איכות הסביבה.

הפסקת שימוש בטבליות הדחה

לפני שתחזרו להשתמש בדטרגנט, נוזל הברקה ומלח במקום בטבליות הדחה, יש לבצע את הפעולות הבאות:

1. כווננו את דרגת הקושי של המים למקסימום.
2. מלאו מלח ונוזל הברקה בתאים המתאימים.
3. הפעילו תכנית קצרה עם שלב שטיפה, בלי דטרגנט ובלי כלים במדיח.
4. בסיום התכנית, כווננו את מרכז המים בהתאם לדרגת הקושי של המים באזור.
5. כווננו את כמות נוזל ההברקה.

כלים מתאימים

- הכניסו למדיח רק כלים ופריטים המתאימים להדחה במדיח כלים.
- אין להכניס למדיח כלים העשויים מעץ, אלומיניום, פיוטר ונחושת.
- אין לשטוף במדיח ספוגים, בדים או כל חומר אחר הסופג מים.
- יש לסלק את כל שאריות המזון והלכלוך שהצטברו במדיח על מנת למנוע סתימת המסננים וירידה בביצועי ההדחה.
- סדרו את הסירים, הכוסות, הספלים וכד' עם הפתח כלפי מטה. הטו אותם מעט כדי שניקוז המים יהיה יעיל יותר.
- אין לאפשר לכלים ולסכו"ם להפריע לסיבוב זרועות ההתזה.
- השתדלו למנוע מהכלים מלגעת זה בזה.
- הניחו פריטים קטנים בסלסילת הסכו"ם.
- פריטים קלים (קערות פלסטיק וכד') יש להניח בסלסלה העליונה כך שלא יזוזו.
- פריטי פלסטיק ומחבתות בעלות ציפוי נגד הידבקות נוטים להחזיק טיפות מים; פריטים אלה לא יתייבשו היטב כמו פריטי פורצלן ומתכת.

לפני תחילת התכנית בדקו את הנקודות הבאות:

- המסננים נקיים והותקנו בצורה נכונה.
- מכסה מיכל המלח סגור הרמטית.
- זרועות ההתזה מסתובבות בחופשיות ואין כלי שחוסם את הסיבוב שלהם.
- יש מלח, נוזל הברקה ודטרגנט במדיח (אלא אם אתם משתמשים בטבליות רב תכליתיות).
- הכלים מסודרים במדיח כך שהמים והסבון יגיעו לכל פינה שלהם.
- התכנית שבחרתם מתאימה לכלים שנמצאים במדיח.
- בחרתם בדטרגנט מתאים למדיחי כלים.

הוצאת הכלים הנקיים מהמדיח

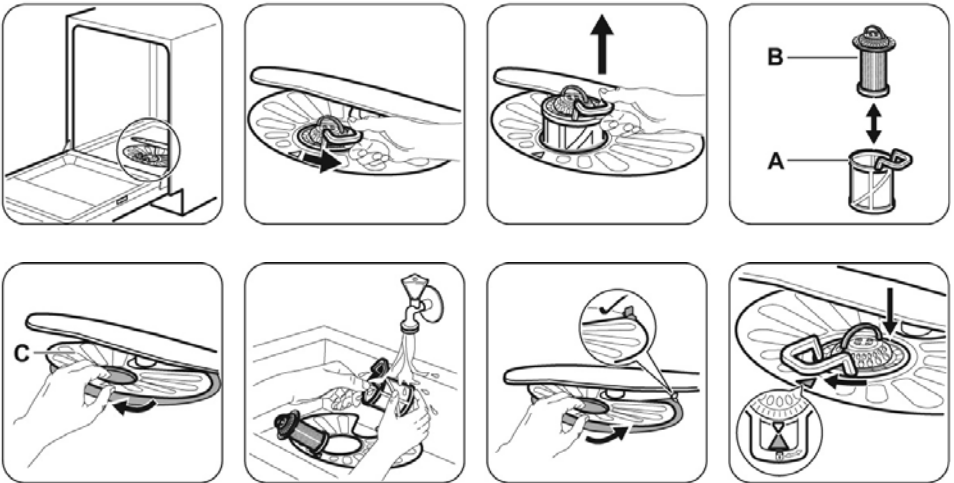
- כלים חמים רגישים למכות והם שבירים יותר במצב זה ולכן יש לאפשר להם להתקרר לפני הוצאתם מהמדיח.
- הוציאו תחילה את הכלים מהסלסלה התחתונה על מנת למנוע טפטוף של שאריות המים מהסלסלה העליונה על הכלים שבסלסלה התחתונה.
- יתכן ומים יופיעו על הדפנות וכל דלת המדיח וזאת משום שהנירוסטה תהיה בסופו של דבר קרה יותר מהכלים

ניקוי ותחזוקה

לפני ביצוע פעולות תחזוקה, טיפול וניקוי יש לכבות את המדיח ולנתק אותו מהחשמל.



מסננים מלוכלכים וסתימה של חרירי זרם המים בזרועות ההתזה פוגעים באיכות תוצאות ההדחה. יש לבדוק את מצבם ולנקותם מדי פעם.



- ודאו שאין שאריות של מזון או לכלוך באזור המסננים.
- החזירו את המסנן השטוח (C) למקומו בבסיס תא ההדחה. הקפידו שהוא ישב במסילה.
- החזירו את המסננים A ו-B למקום.
- החזירו את המסנן A לתוך המסנן הגס C והכניסו את המסננים למקום. נעלו אותם על ידי סיבוב הידית בכיוון השעון עד הסוף.



הכנסת המסננים בצורה שגויה או לא נכונה תפגע בביצועי ההדחה

ניקוי זרועות ההתזה

- אין להסיר את זרועות ההתזה. אם לכלוך סותם את חורי ההתזה, הוציאו אותו עם קיסם או חפץ דומה.

ניקוי חיצוני

- יש לנקות עם מטלית ותמיסת סבון כלים עדין בלבד.
- אין להשתמש בכריות ניקוי (סקוטש-ברייט), ברזל-כלים או מברשות עם זיפי מתכת וכד' או עם תכשירי ניקוי על בסיס נפט, בנזין, טינר וכד'.

ניקוי חלל המדיח

יש לנקות את חלקו הפנימי של המדיח (כולל את אטם הגומי סביב הדלת) עם מטלית לחה ונקייה.

במקרה של בעיה או קושי

חלק מהבעיות שאתם עלולים להיתקל בהן אינן תקלות, אלא נובעות מחוסר ידע או כתוצאה מבעיות תחזוקה הניתנות לפתרון ללא קריאת שרות. כבו את המדיח ובצעו את הפעולות הבאות.

סיבה ופיתרון אפשרי	קוד תקלה/תופעה
<ul style="list-style-type: none"> • חיבור תקע הכבל לשקע לא יציב. חברו בצורה נכונה. • הנת"ך שרוף בלוח הנת"כים. החליפו נת"ך. 	<p>המדיח לא פועל</p>
<ul style="list-style-type: none"> • הדלת לא סגורה היטב. סגרו אותה היטב. • נבחרה תוכנית השחייה. אם אתם מתכוונים לבצע מחזור הדחה חדש, בטלו את ההשחיה. • המדיח החל בתהליך של טעינת שרף המצוי במרכז המים. משך התהליך הזה הוא כ-5 דקות. 	<ul style="list-style-type: none"> • התכנית לא מתחילה
<ul style="list-style-type: none"> • ברז המים סגור פתחו אותו. • ודאו שלחץ המים לא נמוך מדי. • ברז כניסת המים סתום או מכוסה באבנית. נקו את הלכלוך. • המסנן בכניסת המים למדיח סתום. נקו אותו. • צינור הזנת המים מקופל, מכופף או לא מונח נכון. תקנו את התקלה. 	<p>המדיח לא מתמלא מים</p> <ul style="list-style-type: none"> • הסמל → מהבהב פעם אחת, הפוגה וחוזר חלילה • יש צלצול אחד
<ul style="list-style-type: none"> • הכיור סתום. פתרו את הבעיה. • צינור ניקוז המים מקופל, מכופף או לא מונח נכון. תקנו את התקלה. 	<p>המדיח לא מרוקן את המים</p> <ul style="list-style-type: none"> • הסמל → מהבהב פעמיים לסירוגין • יש 2 צלצולים
<ul style="list-style-type: none"> • סגרו את ברז המים ולאחר מכן נתקו את כבל המתח משקע החשמל. התקשרו לתחנת השרות הקרובה. 	<p>מנגנון מניעת ההצפה מופעל</p> <ul style="list-style-type: none"> • הסמל → מהבהב 3 פעמים לסירוגין • יש 3 צלצולים

אם התופעה או קוד התקלה ממשיכות, צרו קשר עם מרכז השירות. עבור קודי תקלה שאינם מצוינים בטבלה לעיל, נא צרו קשר עם מרכז השירות.

תוצאות ההדחה אינן משביעות רצון

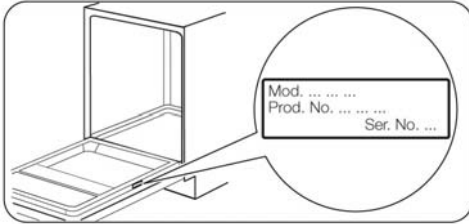
<ul style="list-style-type: none"> לא השתמשתם בחומר הברקה או שחומר הברקה אזל. 	<ul style="list-style-type: none"> הכלים אינם יבשים לגמרי או חסרי ברק (צבע מט)
<ul style="list-style-type: none"> הקטינו את מינון חומר הברקה. 	<ul style="list-style-type: none"> ישנם כתמים, נקודות לבנות או ציפוי כחלחל על הכלים
<ul style="list-style-type: none"> הגדילו את מינון חומר הברקה. יתכן ומקור הבעיה בדטרגנט. פנו למוקד הטלפוני של יצרן הדטרגנט. 	<ul style="list-style-type: none"> טיפות מים שהתייבשו בתוך הכוסות ועל הכלים

אם לאחר כל הבדיקות הבעיה נמשכת, צרו קשר עם מרכז השירות

נתונים טכניים

<p>596 מ"מ 818-898 מ"מ 555 מ"מ</p>	<p>רוחב גובה עומק</p>	<p>מידות</p>
<p>ראו על תווית נתוני החשמל הנמצאת בצד ימין של הדלת.</p>		
<p>220-240V</p>	<p>מתח</p>	<p>חיבור לחשמל</p>
<p>50Hz</p>	<p>תדר</p>	
<p>0.05 MPa 0.8 MPa</p>	<p>מינימום מקסימום</p>	<p>לחץ מים</p>
<p>60°C (מקסימום)</p>	<p>מים קרים או מים חמים</p>	<p>כניסת מים</p>
<p>13</p>	<p>מערכות כלים מלאות</p>	<p>קיבולת</p>

התקשרו לתחנת השירות. מסרו למוקדנית את הדגם (Mod.), קוד מוצר (PNC) ומספר סידורי (S.N.). מידע זה מופיע על גבי לוחית הנתונים שבצד ימין של דלת המכונה. על מנת שהנתונים הללו יהיו תמיד בהישג יד, רשמו אותם כאן:



דגם: _____
מס"ד: _____
קוד מוצר _____

שמירה על איכות הסביבה

חומרי האריזה

משמעות הסימונים הבאים על על חומרים:


♻️ - חומרים הניתנים למחזור.

PE – פוליאתילן

PS – פוליסטירן

PP – פוליפרופילן

חומרים אלה ניתנים למיחזור ויש לפנותם למרכזי איסוף מתאימים.

הסימול  על המוצר או על האריזה (איור מימין) משמעו שהמוצר לא יטופל כאשפה ביתית רגילה. במקום זאת יש להעביר אותו לנקודת איסוף לצורך מחזור הרכיבים החשמליים והאלקטרוניים. הקפדה על הוראות המחזור תבטיח את שמירת איכות הסביבה. אי הקפדה על מילוי ההוראות תפגע באיכות הסביבה ובבריאות האנשים בסביבתכם. לפרטים נוספים בנושא המחזור התקשרו לרשויות המתאימות או לחנות בה רכשתם את המוצר.



ZANUSSI