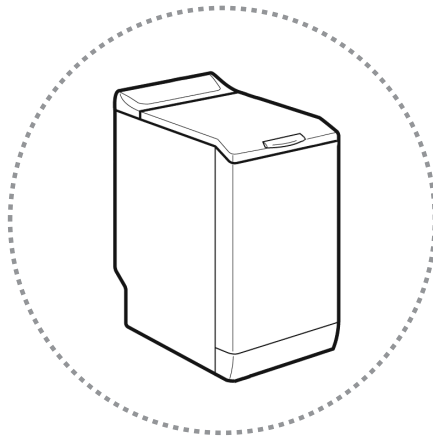


## הוראות שימוש והפעלה למכונת כביסה

דגמים:

ZWY 50904WA

ZWY 51004WA



רח' המצודה 31 אזור 5800174  
טל. 03-6508282, פקס. 03-6508245

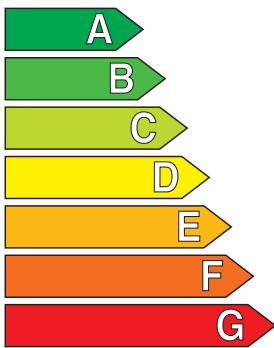
**ZEN**  
סוכנויות בע"מ  
מקבוצת ראלקו סוכנויות

## תווית אנרגיה

**ZANUSSI** שם היצרן  
**ZWY 51004** דגם

**מכונת כביסה**

נצילות האנרגייה נצילות גבוהה



**A**

נצילות נמוכה

**צריכת אנרגיה** (קוטי"ש למחזור)  
 (מבוסס על תוצאות בדיקה לפי התקן  
 עבור מחזור כותנה ב- 60 צ')

**0.98**

צריכת האנרגייה בפועל  
 תלויה באופן השימוש

**דרגת טיב הכביסה**  
 A: גבוהה G: נמוך

**ABCDEFG**

**דרגת טיב הסחיטה**  
 A: גבוהה G: נמוך  
 מהירות התוף (סל"ד)

**1000**

**מטען כביסה נומינלי**  
 צריכת המים (בליטרים)

**5.5**  
**46**

רעש

(dB[A] re 1 pW)  
 לפי IEC 60704-2-4

**יבואן: זן סוכנויות בע"מ**  
**המצודה 31 אזור**

מדינת ישראל

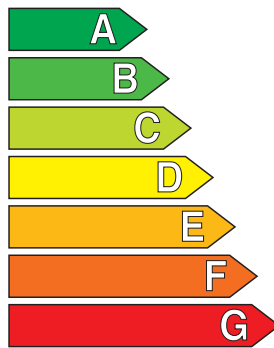
מידע נוסף מובא בעלון המוצר

## תווית אנרגיה

**ZANUSSI** שם היצרן  
**ZWY 50904** דגם

**מכונת כביסה**

נצילות האנרגייה נצילות גבוהה



**A**

נצילות נמוכה

**צריכת אנרגיה** (קוטי"ש למחזור)  
 (מבוסס על תוצאות בדיקה לפי התקן  
 עבור מחזור כותנה ב- 60 צ')

**0.92**

צריכת האנרגייה בפועל  
 תלויה באופן השימוש

**דרגת טיב הכביסה**  
 A: גבוהה G: נמוך

**ABCDEFG**

**דרגת טיב הסחיטה**  
 A: גבוהה G: נמוך  
 מהירות התוף (סל"ד)

**900**

**מטען כביסה נומינלי**  
 צריכת המים (בליטרים)

**5.5**  
**46**

רעש

(dB[A] re 1 pW)  
 לפי IEC 60704-2-4

**יבואן: זן סוכנויות בע"מ**  
**המצודה 31 אזור**

מדינת ישראל

מידע נוסף מובא בעלון המוצר

8. הגדרות	2. מידע על בטיחות
9. הכנה לשימוש הראשון	3. הוראות בטיחות
9. שימוש יומיומי	4. תיאור המוצר
11. עצות וטיפים	4. תיאור לחיצי הפעלה
12. שמירה וניקוי	5. טבלת תכניות
13. איתור תקלות	6. ערכי צריכת אנרגיה
15. נתונים טכניים	7. אפשרויות

התנאים עשויים להשתנות ללא הודעה

## מידע על בטיחות ⚠

לפני ההתקנה והשימוש במכונה, קרא בעיון את ההוראות המצורפות. היצרן מסיר כל אחריות בגין נזקים ופציעות הנגרמים כתוצאה מהתקנה ומשימוש לא נכונים. שמור תמיד את ההוראות בסמוך למכונה, לשימוש עתידי.

### בטיחות ילדים ואנשים מוגבלים

- השימוש במכשיר זה מותר לילדים מגיל 8 ומעלה ולאנשים בעלי מוגבלות גופנית, חושית או שכלית או לאנשים חסרי ניסיון וידע, אם הדבר נעשה תחת פיקוח או אם ניתנה להם הדרכה לגבי שימוש בטוח במכשיר, ובתנאי שהם מבינים את הסיכונים הקשורים לשימוש.
- אין להתיר לילדים לשחק עם המכשיר.
- יש להרחיק ילדים מתחת לגיל 3, אלא אם כן הם בפיקוח צמוד.
- יש להרחיק את כל חלקי האריזה מהישג ידם של ילדים.
- יש להרחיק את כל חומרי הניקוי מהישג ידם של ילדים.
- הרחק ילדים וחיות מחמד מדלת המכשיר כאשר היא פתוחה.
- ניקוי ותחזוקת משתמש לא יבוצעו על ידי ילדים ללא השגחה.

### בטיחות כללית

- אין לבצע כל שינוי במפרט הטכני של המכונה.
- אל תעבור את מגבלת נפח ההעמסה המרבי, שהיא 5,5 ק"ג (עיין בפרק "טבלת התכניות").
- לחץ המים בפעולת המכונה (מינימלי ומקסימלי) חייב להיות בטווח שבין 0.5 bar (0.05 MPa) לבין 8 bar (0.8 MPa).
- אין לחסום באמצעות שטיחים את פתחי האוורור בבסיס המכשיר (אם קיימים).
- יש לחבר את המכשיר לרשת המים בעזרת ערכת הצינורות החדשה שסופקה איתה. אסור לעשות שימוש חוזר בערכות הישנות.

- אם כבל אספקת המתח פגום, החלפתו חייבת להתבצע על ידי היצרן, נציג מטעם מרכז השירות המורשה, או גורם מוסמך דומה, כדי למנוע סכנה.
- לפני ביצוע פעולת תחזוקה, הפסק את פעולת המכשיר ונתק את תקע החשמל מהשקע.
- אין להשתמש בתרסיס מים או בקיטור לניקוי המכשיר.
- יש לנקות את המכשיר בעזרת מטלית רכה ולחה. יש להשתמש רק בחומרי ניקוי ניטרליים. אין להשתמש במוצרים שוחקים, כריות ניקוי שוחקות, ממיסים או חפצי מתכת.

## הוראות בטיחות

- אין לגעת בכבל המתח או בתקע החשמלי בידיים רטובות.
- אין למשוך בכבל המתח כדי לנתק את המכשיר מהחשמל. הקפד תמיד למשוך את התקע.
- עבור בריטניה ואירלנד בלבד: למכונה יש תקע חשמל של 13 אמפר. אם יש צורך לשנות את הנתח בתקע החשמל, יש להשתמש בנתח 13 אמפר (ASTA (BS 1362).
- מכשיר זה עומד בהוראות הבאות של המועצה האירופאית.

### חיבור למקור מים

- היזהר שלא לגרום נזק לצינורות המים.
- לפני שתחבר למכשיר צינורות חדשים, או שלא היו בשימוש במשך זמן רב, הפעל זרם מים בצינורות והנח למים לזרום עד שיצאו נקיים.
- בהפעלת המכשיר בפעם הראשונה, הקפד לוודא שלא קיימות דליפות.

### שימוש

#### אזהרה!



סכנה לפציעה, התחשמלות, דליקה, כוויות או גרימת נזק למכשיר.

- המכשיר נועד לשימוש בסביבה ביתית בלבד.
- ציית להוראות הבטיחות שעל גבי אריחת חומרי הכביסה.
- אין להכניס למכשיר מוצרים דליקים או מוצרים שנרטבו בחומרים דליקים, ואין להניח מוצרים כאלה על המכשיר או בקרבתו.
- הקפד להסיר את כל פריטי המתכת מהכבסים.
- אל תניח מתחת למכונה מיכלי קיבול לאיסוף מים במקרה של דליפה. צור קשר עם מרכז השירות המורשה כדי לוודא באילו אביזרים מותר להשתמש.

### התקנה

- הסר את כל חומרי האריזה ובורגי ההובלה.
- שמור על בורגי ההובלה. כאשר תעביר שוב את המכונה ממקום למקום, יהיה עליך לקבע את התוף.
- היזהר תמיד בעת הזזת המכשיר, שכן הוא כבד. השתמש תמיד בכפפות בטיחות.
- אין להתקין או להשתמש במכשיר שניזוק.
- ציית להוראות ההתקנה שסופקו עם המכשיר.
- אין להתקין את המכונה או להשתמש בה בסביבה שבה הטמפרטורה נמוכה מ-0°C או במיקום חשוף לפגעי מזג האוויר.
- ודא שהרצפה במקום שבו מותקנת המכונה היא שטוחה, יציבה, עמידה בחום ונקייה.
- יש לוודא שקיימת תנועת אוויר חופשית בין המכונה לבין הרצפה.
- כוון את הרגליות למרווח מתאים בין המכונה לבין המרדף.
- אל תתקין את המכונה במיקום שאינו מאפשר פתיחה מלאה של מכסה המכונה.

### חיבור לחשמל

- יש להאריך את המכונה.
- הקפד תמיד להשתמש בשקע מונע התחשמלות שהותקן כהלכה.
- ודא כי המפרט החשמלי שמופיע על לוחית הדירוג תואם את אספקת החשמל בבית. אם לא - צור קשר עם חשמלאי.
- אל תשתמש במתאמים מפצלים או בכבלים מאריכים.
- היזהר שלא לגרום נזק לכבל המתח ולתקע החשמל. אם יש צורך להחליף את כבל החשמל של המכשיר, הדבר חייב להתבצע על ידי מרכז השירות המורשה שלנו.
- חבר את תקע החשמל לשקע החשמל אך ורק בסיוע ההתקנה. ודא שקיימת גישה לתקע החשמלי לאחר ההתקנה.

- נתק את המכשיר מאספקת החשמל.
- חתוך את כבל המתח והשלך אותו לאשפה.
- הסר את סגר הדלת כדי למנוע מילדים ומחיות מחמד מלהינעל בתוך המכשיר.

## שירות

- כדי לתקן את המכשיר, צור קשר עם מרכז שירות מורשה.
- השתמש אך ורק בחלקי חילוף מקוריים.

## סילוק

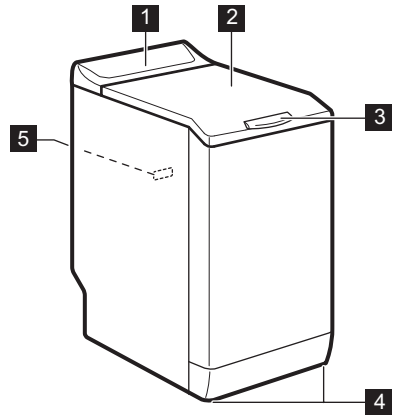
**אזהרה!** קיימת סכנה לפציעה או חנק.



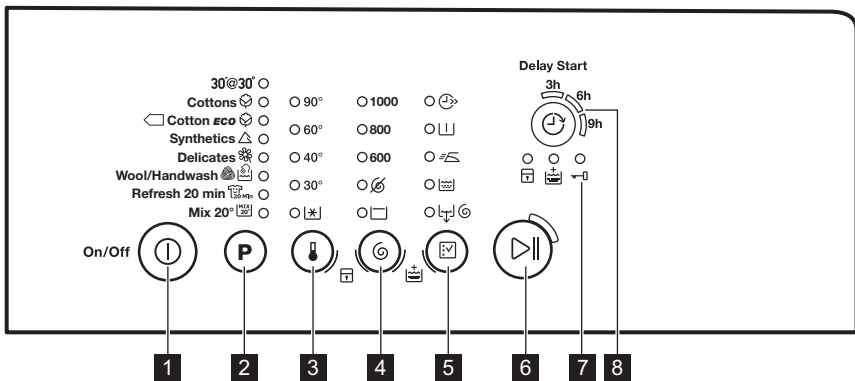
## תיאור המוצר

### סקירה כללית של המכונה

- 1 לוח הבקרה
- 2 מכסה
- 3 ידית מכסה
- 4 רגליים לגובה המכונה
- 5 טבלת דירוג



## תיאור לחיצי הפעלה



- 3 לוחית מגע לבחירת טמפרטורה
- 4 לוחית מגע לבחירת סחיטה

- 1 לחצן הפעלה/כיבוי (הפעלה/כיבוי)
- 2 לוחית מגע לבחירת תכניות **P**

5 לוחית מגע לבחירת אפשרויות

6 לוחית מגע להתחלה/השהיה

7 מחוונים:

מחון נעילה מפני ילדים

מחון שטיפה נוספת

מחון דלת נעולה

8 לוחית מגע 'התחלה מושהית'

## טבלת תכניות

תיאור התכנית (סוג הכביסה ורמת הלכוך) עומס מרבי מהירות סחיטה מירבית	תכנית טווח טמפרטורות
מחזור קצר עבור פריטים סינתטיים ופריטים עדינים בלכוך קל או עבור פריטים לרענון. 2 ק"ג ZWY51004WA 700 סל"ד לדגם ZWY50904WA; 800 סל"ד לדגם	30° @ 30° 30°C
כותנה לבנה וצבעונית. לכוך רגיל ולכוך קל. 5,5 ק"ג ZWY51004WA 900 סל"ד לדגם ZWY50904WA; 1000 סל"ד לדגם	פריטי כותנה 90°C - קר
כותנה לבנה וכותנה בצבע עמיד. לכוך רגיל. צריכת האנרגיה יורדת ומשך תכנית הכביסה מתארך. 5,5 ק"ג ZWY51004WA 900 סל"ד לדגם ZWY50904WA; 1000 סל"ד לדגם	1 Cotton Eco 60°C - 40°C
פריטים סינתטיים או פריטים מאריגים מעורבים. לכוך רגיל. 2,5 ק"ג ZWY51004WA 900 סל"ד לדגם ZWY50904WA; 1000 סל"ד לדגם	אריגים סינתטיים 60°C - קר
פריטים מבדים עדינים כמו אריגים אקריליים, ויסקוזה, ופוליאסטר. לכוך רגיל. 2,5 ק"ג ZWY51004WA 900 סל"ד לדגם ZWY50904WA; 1000 סל"ד לדגם	עדינים אריגים 40°C - קר
צמר לכביסה במכונה, צמר לכביסה ביד ואריגים עדינים הנושאים את הסמל "לכביסה ביד". 1 ק"ג ZWY51004WA 900 סל"ד לדגם ZWY50904WA; 1000 סל"ד לדגם	צמר/כביסה ביד 40°C - קר
פריטי כותנה ופריטים סינתטיים בלכוך קל או לאחר שנלכשו פעם אחת בלבד. 1 ק"ג ZWY51004WA 900 סל"ד לדגם ZWY50904WA; 1000 סל"ד לדגם	רענון למשך 20 דק' 40°C - 30°C

<p><b>תיאור התכנית</b>  <b>(סוג הכביסה ורמת הלכוך)</b>  <b>עומס מרבי</b>  <b>מהירות סחיטה מירבית</b></p>	<p><b>תכנית</b>  <b>טווח טמפרטורות</b></p>
<p>תכנית מיוחדת לכותנה, בדים סינתטיים ומעורבים עם לכלוך קל. בחר בתוכנית זו לצמצום צריכת האנרגיה. ודא שחומר הכביסה הוא לטמפרטורה נמוכה על מנת לקבל תוצאות כביסה טובות<sup>(3)</sup>.</p> <p>3 ק"ג          900 סל"ד לדגם ZWY50904WA; 1000 סל"ד לדגם ZWY51004WA</p>	<p>מעורב <b>MIX 20'</b>          20°C          20°C</p>

(1) תכניות סטנדרטיות עבור ערכי צריכת החשמל של 'תונית האנרגיה'. על פי תקנה 1061/2010, תכניות אלה הן, בהתאמה, "תכנית כותנה סטנדרטית 60°C" ו-"תכנית כותנה סטנדרטית 40°C". אלה הן התכניות היעילות ביותר מבחינת הצריכה המשולבת של אנרגיה ומים לניקוי כבסים מכותנה בכלכוך רגיל.

טמפרטורת המים בשלב הכביסה עשויה להיות שונה מהטמפרטורה המוצהרת בתכנית שנבחרה.

(2) במהלך מחזור זה התוף מסתובב באיטיות כדי להבטיח כביסה עדינה. יתכן וייראה לך כאילו התוף אינו מסתובב כלל או שהוא אינו מסתובב כהלכה. התייחס לכך כאל תפקוד תקין של המכונה.

(3) אף מחוון טמפרטורה לא פועל.

### תאימות לאפשרויות תוכניות

תוכנית												
30° @ 30'	■	■	■									
	■	■	■	■								
	■	■	■	■	■							
	■	■	■	■	■	■						
	■	■	■	■	■	■	■					
		■	■	■	■	■	■	■				
			■	■	■	■	■	■	■			
				■	■	■	■	■	■	■		
					■	■	■	■	■	■	■	
						■	■	■	■	■	■	■
							■	■	■	■	■	■
								■	■	■	■	■

(1) כאשר אתה מגדיר אפשרות זו, מומלץ להקטין את כמות הכביסה. אפשר להשאיר עומס מלא אבל תוצאות הכביסה עשויות להיות לא מספקות. העומס המומלץ: פריטי כותנה: 2,75 ק"ג, סינתטיים ועדינים: 1,5 ק"ג.

### ערכי צריכת אנרגיה

הנתונים שבטבלה זו הם בקירוב. הנתונים עשויים להשתנות בעקבות גורמים שונים: הכמות והסוג של פריטי הכביסה, טמפרטורת המים וטמפרטורת הסיביבה.

לחות נותרת (1%)	משך התכנית (בקירוב (דקות)	צריכת מים (ליטרים)	צריכת אנרגיה (kWh)	עומס (ק"ג)	תכניות
<sup>3</sup> 60 / <sup>2</sup> 64	133	58	1,15	5,5	פריטי כותנה 60°C
<sup>3</sup> 60 / <sup>2</sup> 64	131	58	0,70	5,5	פריטי כותנה 40°C
<sup>3</sup> 37 / <sup>2</sup> 37	102	46	0,55	2,5	אריגים סינטיים 40°C
<sup>3</sup> 37 / <sup>2</sup> 37	90	46	0,55	2,5	עדינים אריגים 30°C
<sup>3</sup> 32 / <sup>2</sup> 37	56	52	0,35	1	צמר/כביסה ביד 30°C

#### תכניות כותנה סטנדרטיות

<sup>3</sup> 60 / <sup>2</sup> 64	214	47	0,96	5,5	כותנה סטנדרטי 60°C
<sup>3</sup> 60 / <sup>2</sup> 64	165	33	0,81	2,75	כותנה סטנדרטי 60°C
<sup>3</sup> 60 / <sup>2</sup> 64	129	33	0,59	2,75	כותנה סטנדרטי 40°C

(1) בסיום שלב הסחיטה.

(2) לדגם ZWY50904WA.

(3) לדגם ZWY51004WA.

מצב 'נותר מופעל' (W)	מצב 'כבוי' (W)
0,48	0,48

המידע המובא בתרשים לעיל מותאם להנחיות היישום 1015/2010 של תקנות האיחוד האירופי 2009/125/EC.

## אפשרויות

### אפשרויות סחיטה נוספות:

#### ללא סחיטה


- בחר באפשרות זו כדי לבטל את כל שלבי הסחיטה. רק שלב הניקוז זמין.
- המחווין הרלוונטי נדלק.
- הגדר אפשרות זו לבדים עדינים במיוחד.
- שלב השטיפה משתמש בכמות גדולה יותר של מים בחלק מתכניות הכביסה.

#### השחית שטיפה

- בחר אפשרות זו כדי למנוע מהכביסה להתקמט.
- המחווין הרלוונטי נדלק.
- יש מים בתוף המכונה בסיום התכנית.

### טמפרטורה

באפשרות זו ניתן לשנות את טמפרטורת ברירת המחדל.

מחווין  = מים קרים.

המחווין של הטמפרטורה שהוגדרה נדלק.

### סחיטה

עם אפשרות זו ניתן לשנות את ברירת המחדל של מהירות הסחיטה.

המחווין של המהירות שהוגדרה נדלק.



- התוף ימשיך להסתובב כדי למנוע קמטים בכביסה.
  - המכסה נשאר נעול. יש לנקז את המים כדי לשחרר את נעילת המכסה.
- לניקוז המים ראה סעיף 'בסוף התכנית'.



## מהיר

עם אפשרות זו ניתן להקטין את משך התכנית. השתמש באפשרות זו עבור פריטים בלכלוך קל או פריטים לרענון. המחווון הרלוונטי נדלק.

## כביסה מקדימה

באפשרות זו ניתן להוסיף שלב של כביסה מקדימה לתכנית הכביסה. השתמש באפשרות זו במקרה של לכלוך רב. כשבוחרים אפשרות זו, מתארך משך התכנית. המחווון הרלוונטי נדלק.

## גיהוץ קל

המכונה שוטפת וסוחטת את הכביסה בעדינות כדי למנוע קמטים. המכונה מקטינה את מהירות הסחיטה, משתמשת ביותר מים ומתאימה את משך התכנית לסוג הכביסה. המחווון הרלוונטי נדלק.

## שטיפה בלבד

באפשרות זו ניתן לבצע רק שטיפה אחרונה במסגרת תכנית הכביסה שנבחרה.

## הגדרות

אם תגדיר גם את הפעולה 'שטיפה נוספת' (†) המכונה מוסיפה עוד שתי שטיפות או יותר. המחווון הרלוונטי נדלק.

## ניקוז וסחיטה

באפשרות זו ניתן להפעיל את מחזור הניקוז והסחיטה.

שלב הסחיטה הזה מתאים לתכנית הכביסה שהגדרת.

אם תגדיר גם את האפשרות 'ללא סחיטה' (⊖) המכונה רק תנקז.



## התחלה מושהית

באפשרות זו ניתן להשהות את תחילת התכנית לפרק זמן של 9, 6 או 3 שעות. המחווון של הערך שהוגדר דולק.

## שטיפה נוספת

באפשרות זו ניתן להוסיף שלב של כביסה מקדימה לתכנית הכביסה.

השתמש באפשרות זו עבור בני אדם הסובלים מאלרגיה לחומרי כביסה ובאזורים שבהם המים רכים.

המחווון המתאים נדלק.<sup>(1)</sup>

- כדי להפעיל/להפסיק אפשרות זו, גע בלחצנים ו-1 בו זמנית, עד שהמחווון נדלק/כבה. גע בלחצן ולאחר מכן הפעל אפשרות זו: הלחצנים נעולים (חוץ מהלחצן 1).

אפשרות זו נשארת פעילה גם כאשר המכונה כבויה.



## אותות אקוסטיים


- צלילי ההתראה פועלים כאשר:
  - מרגע שהתכנית הסתיימה.


- שטיפה נוספת † בעזרת אפשרות זו ניתן להגדיר ששטיפה נוספת תבוצע באופן קבוע, כאשר בוחרים תכנית חדשה.
- כדי להפעיל/להפסיק אפשרות זו, גע בלחצנים ו-1 בו זמנית, עד שהמחווון נדלק/כבה.

## נעילה מפני ילדים

בעזרת אפשרות זו ניתן למנוע מילדים לשחק עם לחיצת הבקרה.

(1) עיין ב-'הגדרות' כדי להפעיל את האפשרות הזו.

אם מכבים את צלילי ההתראה, הם ממשיכים לפעול במקרה של תקלה במכונה. 


• אירעה תקלה במכונה.  
כדי להפעיל/לכבות את האותות הקוליים, גע בלחצנים **P** ו-  בו זמנית למשך 4 שניות.

## הכנה לשימוש הראשון

פעולה זו תסיר לכלוך שעשוי להימצא על גבי התוף והאגן.

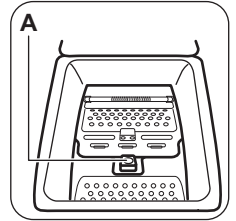
1. שים כמות קטנה של חומר כביסה בתא עבור שלב הכביסה.
2. קבע והתחל תוכנית כותנה בטמפרטורה הגבוהה ביותר, ללא כביסה.


## שימוש יומיומי

**אזהרה!**   
עיין בפרקי הבטיחות.

### העמסת הכבסים

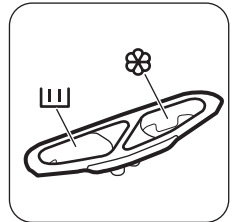
1. פתח את המכסה.
2. לחץ על הלחצן **A**.
3. התוף נפתח אוטומטית.
4. שים את הכביסה בתוף, כל פריט בנפרד.
5. נער את הפריטים לפני הכנסתם למכונה.
6. הקפד שלא להכניס יותר מדי כביסה אל תוך התוף.
7. סגור את התוף ואת המכסה.



**זהירות!**   
לפני סגירת המכסה של המכונה, ודא שסגרת היטב את התוף.

### שימוש בחומרי כביסה ותוספים


מידת כמות חומר הכביסה ומרכז כביסה.




### תאים לחומרי הכביסה

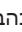

תא לחומרי כביסה לשלב הכביסה.	
תא לתוספים נוזליים (מרכז בדים, עמילן).	
<b>זהירות!</b> אין לחרוג מרמת ה- <b>MAX</b> .	
כשאתה מגדיר אפשרות השריה, שים את חומר הכביסה עבור שלב השריה ישירות בתוף תוף המכונה.	

### הפעלת המכונה

לחץ לחיצה ממושכת על הלחצן  למשך כמה שניות כדי להפעיל או להשבית את המכונה. כאשר המכונה תופעל, יישמע צליל. המכונה מציגה אנימציה של הפעלה. האנימציה מציגה במהירות כל תכנית כביסה, ואת הטמפרטורה והגדרות הסחיטה המשמשות כברירת מחדל.

### הגדרת תכנית

1. גע בלחצן התכנית **P** והגדר את התכנית:
  - מחוון הלחצן  מהבהב באטיות.
2. לפי הצורך, שנה את הטמפרטורה ומהירות הסחיטה או הוסף אפשרויות זמינות. בעת הפעלת אפשרות מסוימת, המחוון של אותה אפשרות נדלק.

אם הגדרת משהו באופן שגוי, מחוון הלחצן  יבהב באדום שלוש פעמים. 

### הפעלת תכנית ללא ההתחלה המושהית

גע בלחצן 

**i** לפני הפעלת התכנית החדשה, המכונה יכולה לנקז את המים. במקרה כזה, ודא שחומר הכביסה עדיין נמצא בתא חומר הכביסה, ואם הוא אינו שם - מלא חומר כביסה מחדש.

### פתיחת המכסה

כאשר ישנה תכנית או התחלה מושהית פעילה, מכסה המכונה יהיה נעול. המחווון **⊖** פועל.

### זיהרות!

אם הטמפרטורה ורמת המים בתוף גבוהים מדי, אי אפשר לפתוח את המכסה.

### לפתיחת המכסה במהלך הדקות הראשונות של המחזור או במהלך פעולת ההתחלה המושהית:

1. גע בלחצן **▶▶** כדי להשהות את פעולת המכונה.
2. המתן מספר דקות עד שהמחווון **⊖** יכבה.<sup>(1)</sup>
3. ניתן לפתוח את המכסה.
4. סגור את המכסה וגע שוב בלחצן **▶▶**. התכנית (או ההתחלה המושהית) ימשיכו.

### בסוף התכנית

- המכונה תפסיק את פעולתה באופן אוטומטי.
- האות הקולי פועל (אם הוא מופעל).
- מחווון הלחצן **▶▶** כבה.
- מחווון נעילת המכסה **⊖** מהבהב (כאשר נעילת המכסה מתבטלת) ולאחר מכן כבה.
- ניתן לפתוח את המכסה.
- הוצא את הכביסה מהמכונה. ודא שהתוף ריק.
- לחץ על הלחצן **⓪** למשך מספר שניות כדי לכבות את המכונה.
- סגור את ברז המים.
- השאר את המכסה פתוח במקצת, למניעת היווצרות של עובש ושל ריחות.

### תכנית הכביסה הושלמה, אך עדיין יש מים בתוף המכונה:

- התוף ימשיך להסתובב כדי למנוע קמטים בכביסה.
- המחווון **□** מהבהב כדי להזכיר לך לנקז את המים.
- המחווון של נעילת המכסה **⊖** דולק. מחווון הלחצן **▶▶** מהבהב. המכסה נשאר נעול.
- יש לנקז את המים כדי לפתוח את המכסה.

### ניקוז המים:

1. לניקוז המים.

- המחווון של הלחצן **▶▶** מפסיק להבהב ונשאר דולק.
- התכנית מתחילה, המכסה נעול, המחווון **⊖** פועל.

**i** משאבת הניקוז יכולה לפעול למשך זמן קצר בתחילת מחזור הכביסה.

### הפעלת תכנית עם התחלה מושהית

ניתן להשהות את תחילת התכנית ב-3, 6 או 9 שעות.

1. גע בלחצן **⌚** כדי לבחור את ההשהיה הרצויה. המחווון של ההשהיה שנבחרה נדלק.

2. גע בלחצן **▶▶**:

- המכונה מתחילה את הספירה לאחור.
- לאחר סיום הספירה לאחור, התכנית מתחילה אוטומטית.

**i** ניתן לבטל או לשנות את הגדרת ההשהיה לפני הנגיעה בלחצן **▶▶**.

לאחר הנגיעה בלחצן **▶▶** ניתן רק לבטל את ההשהיה.

כדי לבטל התחלה מושהית:

1. גע בלחצן **▶▶** כדי להגדיר את ההשהיה.
  2. גע בלחצן **⌚** עד שהמחווון של ההשהיה שהוגדרה יכבה.
- גע בלחצן **▶▶** שוב כדי להתחיל את התכנית מייד.

### הפסקת תכנית ושינוי אפשרויות

ניתן לשנות תכונות מסוימות בלבד לפני שהן מתחילות לפעול.

1. גע ב-**▶▶**. המחווון של לחצן זה מהבהב.
2. שנה את האפשרויות.
3. גע ב-**▶▶** שוב. התכנית ממשיכה.

### ביטול תכנית

1. לחץ על **⓪** למשך מספר שניות כדי לבטל את התכנית ולכבות את המכונה.
2. לחץ שנית על אותו לחצן כדי להפעיל את המכונה. כעת תוכל לבחור בתכנית כביסה חדשה.

(1) המחווון **⊖** מהבהב כאשר נעילת המכסה מתבטלת.

## אפשרות כיבוי אוטומטי

- האפשרות המוכנה של כיבוי אוטומטי מכה את המכונה באופן אוטומטי כדי לחסוך בצריכת האנרגיה. כל המחוונים כבים כאשר:
- לא נעשה שימוש במכונה במשך 5 דקות לפני שנגעת ב-▶.
- לחץ על הלחצן ① כדי להפעיל את המכונה שוב.
- לאחר 5 דקות מסיום תכנית הכביסה. לחץ על הלחצן ① כדי להפעיל את המכונה שוב. גע בלחצן P אם ברצונך להגדיר מחזור חדש.

- גע בלחצן ▶ המכונה מנקזת את המים ומסתובבת במהירות הסחיטה המרבית לתכנית הכביסה שנבחרה.
- לחלופין, גע בלחצן ⑥ כדי לשנות את מהירות הסחיטה ולאחר מכן גע בלחצן ▶. המכונה תנקז את המים ותבצע סחיטה. אם תגדיר ⑥, המכונה תבצע ניקוי בלבד.
- 2. בסיום התכנית ולאחר כמה דקות כאשר מחוון נעילת המכסה מ-כבה, אפשר לפתוח את המכסה.
- 3. לחץ על הלחצן ① למשך מספר שניות כדי לכבות את המכונה.
- המכונה מנקזת וסוחטת אוטומטית לאחר כ-18 שעות (למעט בתכנית של פריטי צמר).



## עצות וטיפים

### העמסת כבסים

- הפרד את הכבסים: לבנים, צבעוניים, סינטיים, עדינים, צמר.
- פעל בהתאם להוראות הכביסה שעל תוויות הכביסה.
- אין לכבס יחדיו פריטים לבנים וצבעוניים.
- ישנם פריטים צבעוניים שעלולים להוריד צבע בכביסה הראשונה. מומלץ לכבס אותם בנפרד בפעמים הראשונות.
- כפתר ציפיות, רכוס ורכסנים והדק וויס ולחצניות. קשור חגורות.
- רוקן את הכיסים ופרוס פריטים מקופלים.
- הפוך את הצד הגלוי של בגדים מרובי שכבות, של צמר ושל פריטים עם הדפס.
- הסר כתמים קשים.
- שוטף בתכשיר ניקוי לכתמים קשים.
- היזהר כשאתה מטפל בוילונות. שלוף את הווים או הכנס את הווילונות לשקית כביסה או לציפית.
- אל תכבס במכונה כבסים ללא תפרי שוליים או שיש בהם חתכים. אם אתה מכבס פריטים קטנים ו/או עדינים, הכנס אותם לשקית כביסה. (חזיות עם חיזוקי מתכת, חגורות, טייטס וכו').
- כמות קטנה של כבסים עלולה לגרום לבעיות איוון בשלב הסחיטה. במקרה מעין זה, מקם ידנית את הפריטים באגן והתחל מחזור סחיטה נוסף.

### כתמים עקשים

- לעיתים מים ואבקת כביסה אינם מספיקים כדי להסיר כתמים מסוימים.
- מומלץ להסיר את הכתמים הללו לפני שתכניס את הפריטים אל תוך המכונה.

ניתן להשתמש במסירי כתמים מיוחדים. השתמש במסירי הכתמים המיוחד עבור סוג הכתם והבד.

### אבקת כביסה ותוספים

- יש להשתמש אך ורק באבקת כביסה ובתוספים אשר יוצרו במיוחד עבור מכוונות כביסה:
- אבקת כביסה לכל סוגי האריגים,
- אבקת כביסה לאריגים עדינים (40°C מקס.) ודברי צמר,
- נוזלי כביסה, עם העדפה לאלה עבור תוכניות כביסה בטמפרטורה נמוכה (60°C מקס.) עבור כל סוגי האריגים, או מיוחדים עבור דברי צמר בלבד.
- אין לערבב סוגים שונים של אבקת כביסה.
- לשמירה על הסביבה, אין להשתמש בכמות גדולה של אבקת כביסה מהכמות המתאימה.
- פעל בהתאם להוראות שעל גבי אריזת המוצרים הללו.
- השתמש במוצרים המתאימים עבור הסוג והצבע של הבד, עבור טמפרטורת התוכנית ועבור רמת הלכלוך.
- אם המכונה אינה כוללת מפזר אבקת כביסה עם שסתום חד כיווני, הוסף את נוזלי הכביסה תוך שימוש בכף מינון (מסופקת על ידי יצרני חומרי הניקוי).

### עצות אקולוגיות

- קבע תכנית ללא שלב השריה עבור כבסים עם לכלוך רגיל.
- התחל תמיד תכנית כביסה כאשר המכונה מלאה לגמרי.
- במידת הצורך, השתמש במסיר כתמים כאשר אתה קובע תכנית עם טמפרטורה נמוכה.

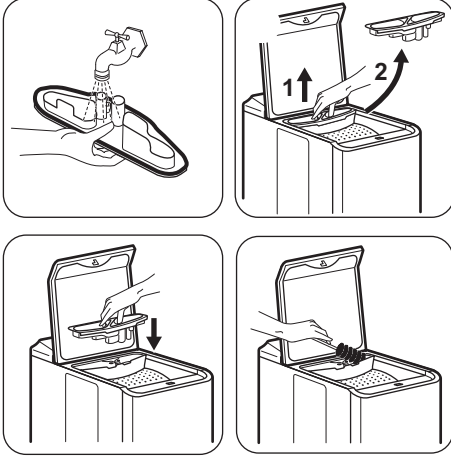
- לשימוש בכמות המתאימה של אבקת כביסה, בדוק את קושי המים בצנרת הביתית

## קשיות המים

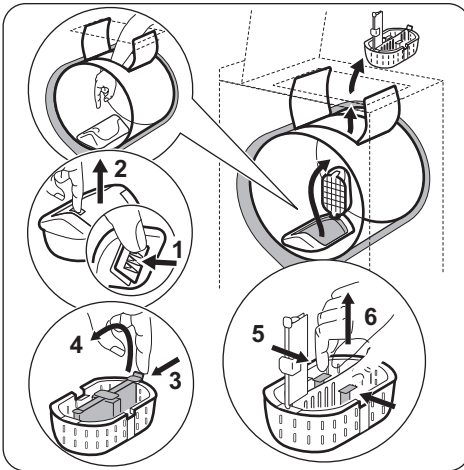
אם קושי המים באזור מגורריך גבוה או בינוני, מומלץ להוסיף מרכך מים למכונת הכביסה. באזורים בהם המים רכים אין צורך במרכך מים.

## שמירה וניקוי

### ניקוי של מפזר אבקת הכביסה



### ניקוי מסנן הניקוז



### אזהרה!



עיין בפרקי הבטיחות.

### ניקוי חיצוני

נקה את המכונה אך ורק במים פושרים ובסבון. ייבש לגמרי את כל המשטחים.

### זהירות!



אין להשתמש באלכוהול, בממיסים או בכימיקלים.

### הסרת אבנית

אם קושי המים באזור מגורריך גבוה או בינוני, מומלץ להוסיף תכשיר לריכוך מים למכונת הכביסה.

בדוק מעת לעת את תוף המכונה כדי למנוע אבנית וחלקיקי חלודה.

כדי להסיר חלקיקי חלודה, השתמש רק במוצרים שמיועדים למכונות כביסה. יש לבצע זאת בנפרד מכביסה רגילה.



פעל תמיד בהתאם להוראות שעל גבי אריזת המוצר.

### כביסת תחזוקה

ייתכן שחלק מאבקות הכביסה יישארו בתוף אם נעשה שימוש בתוכניות טמפרטורה נמוכה. בצע שטיפת תחזוקה באופן קבוע:

- הוצא את הכביסה מהמכונה.
- בחר את תכנית הכותנה עם הטמפרטורה הגבוהה ביותר ועם כמות קטנה של חומר ניקוי.

### אטם המכסה

בדוק את האטם באופן קבוע. נקה אותו בעת הצורך באמצעות קרם אמוניה מבלי לשרוט את פני השטח של האטם,



פעל תמיד בהתאם להוראות שעל גבי אריזת המוצר.

## אמצעי זהירות בזמן קרה

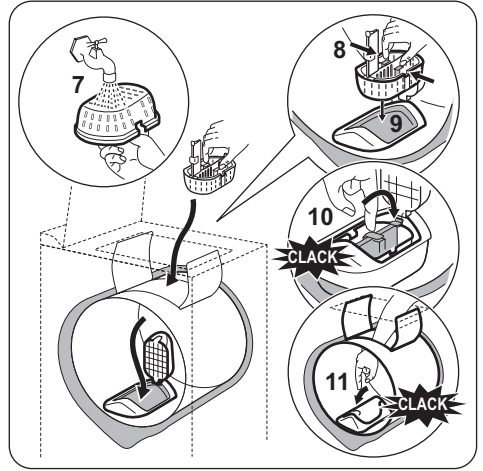
אם המכונה מותקנת באזור בו הטמפרטורה עשויה לרדת מתחת ל-0°C, נקז את המים הנותרים מצינור הכניסה וממשאבת הניקוז.

בצע הליך זה גם כאשר אתה רוצה לבצע ניקוז חירום. 

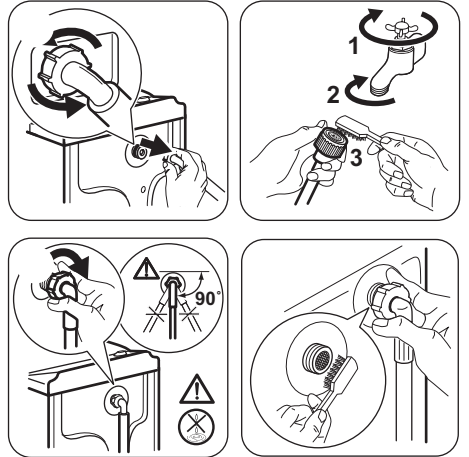
1. נתק את תקע החשמל משקע החשמל.
2. סגור את ברז המים ונתק את צינור כניסת המים.
3. נתק את צינור הניקוז מכיור או מפתח יציאה.
4. שים את קצותיהם של צינורות הניקוז וכניסת המים בתוך מיכל. תן למים להישפך החוצה מהצינורות.
5. חבר את כבל המתח לשקע הרשת והפעל את המכונה מחדש.
6. הגדר מחזור כביסה כלשהו יחד עם האפשרות "ניקוז וסחיטה" והנה למכונה לפעול עד סוף המחזור.
7. לחץ על הלחצן ① כדי להפסיק את פעולת המכונה.
8. נתק את המכונה מהשקע.

**אזהרה!** 


ודא שהטמפרטורה גבוהה מ-0°C לפני שתשתמש שוב במכונה. היצרן אינו אחראי לנזקים שייגרמו תוצאה מטמפרטורה נמוכה.




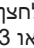



## ניקוי צינור הכניסה ומסנן השסתום



## איתור תקלות

במקרה של בעיות מסוימות, יושמע צליל ההתראה. המחווון של הלחצן  מבהבה באדום ואחד המחווונים נדלק כדי להראות קוד התראה:

-  - המכונה אינה מתמלאת במים כהלכה.
-  - המכונה אינה מנקזת את המים.
-  - מכסה המכונה או דלתות התוף פתוחים או שאינם סגורים כראוי. בדוק את שניהם!
- המחווון של הלחצן  מבהבה באדום 11 פעמים ובפעם אחת (או 2-3 פעמים) בצהוב: אספקת

**אזהרה!**  עיין בפרקי הבטיחות.

### מבוא

המכונה אינה מתחילה לפעול או מפסיקה במהלך הפעולה.

נסה תחילה למצוא פתרון לבעיה (ראה טבלה). אם לא הצלחת לפתור את הבעיה, צור קשר עם מרכז השירות המורשה.

**אזהרה!**  
יש לכבות את המכונה לפני ביצוע  
הבדיקות.



החשמל אינה יציבה. המתן עד שאספקת החשמל תתייצב.

- מחוון הלחצן מהבהב באדום: דלתות התוף פתוחות או שאינן סגורות כראוי. בדוק את דלתות התוף!

## כשלים אפשריים

פטרון אפשרי	בעיה
<ul style="list-style-type: none"> <li>• ודא שהתקע החשמלי מחובר אל שקע רשת החשמל.</li> <li>• ודא כי דלתות התוף והמכסה של המכונה סגורים כראוי.</li> <li>• ודא שאינן נתיך שרוף בתיבת הנתיכים.</li> <li>• ודא שלחצת על כפתור ההפעלה/השהיה.</li> <li>• אם בחרת התחלה מושהית, בטל אותה או המתן לסיום הספירה לאחור.</li> <li>• כבה את הפונקציה של נעילה מפני ילדים, אם היא פועלת.</li> </ul>	פעולת התכנית אינה מתחילה.
<ul style="list-style-type: none"> <li>• ודא שברז המים פתוח.</li> <li>• ודא שהלחץ של מקור המים אינו נמוך מדי. לקבלת מידע זה, צור קשר עם רשות המים המקומית שלך.</li> <li>• ודא שברז המים אינו סתום.</li> <li>• ודא שהמסנן של צינור כניסת המים ומסנן השסתום אינם חסומים. ראה "שמירה וניקוי".</li> <li>• ודא שבצינור כניסת המים אין פיתולים או קיפולים.</li> <li>• ודא שצינור כניסת המים מחובר כהלכה.</li> </ul>	המכונה אינה מתמלאת במים כהלכה.
<ul style="list-style-type: none"> <li>• ודא שצינור הניקוז של הכיור אינו סתום.</li> <li>• ודא שאינן בצינור הניקוז פיתולים או קיפולים.</li> <li>• ודא שצינור הניקוז מחובר כהלכה.</li> <li>• בחר באפשרות הניקוז אם בחרת תכנית ללא שלב ניקוז.</li> <li>• בחר באפשרות הניקוז אם בחרת אפשרות שבסיומה נותרים מים בתוף.</li> <li>• אם הפתרונוט שהוצעו אינם עוזרים, צור קשר עם מרכז השירות המורשה (כיוון שמסנן משאבת התוף עלול להיות סתום).</li> </ul>	המכונה לא מנקזת את המים.
<ul style="list-style-type: none"> <li>• מקם ידנית את הפריטים באגן והתחל מחזור סחיטה נוסף. ייתכן שהסיבה לבעיה היא בעיות איוון.</li> <li>• בחר את אפשרות הסחיטה.</li> <li>• בחר באפשרות הניקוז אם בחרת אפשרות שבסיומה נותרים מים בתוף.</li> <li>• אם הפתרונוט שהוצעו אינם עוזרים, צור קשר עם מרכז השירות המורשה (כיוון שמסנן משאבת התוף עלול להיות סתום).</li> </ul>	שלב הסחיטה לא פועל או שמחזור הכביסה נמשך יותר זמן מהרגיל.
<ul style="list-style-type: none"> <li>• ודא שהחיבורים של צינורות המים הדוקים ושאין דליפת מים.</li> <li>• ודא שאינן נזקים בצינור כניסת המים ובצינור הניקוז.</li> <li>• ודא שאתה משתמש בחומרי ניקוי מתאימים ובכמות המתאימה שלהם.</li> </ul>	יש מים על הרצפה.
<ul style="list-style-type: none"> <li>• ודא שתכנית הכביסה נגמרה.</li> <li>• אם יש מים בתוף, בחר באפשרות סחיטה או ניקוז.</li> </ul>	לא ניתן לפתוח את מכסה המכונה.
<ul style="list-style-type: none"> <li>• ודא שהמכונה מאוזנת. ראה סעיף 'הוראות התקנה'!</li> <li>• ודא שכל ברגי האריזה ו/או המשלוח הוסרו. ראה סעיף 'הוראות התקנה'!</li> <li>• הוסף כבסים לתוף. ייתכן שהעומס קטן מדי.</li> </ul>	המכונה משמיעה רעשים לא רגילים.
<ul style="list-style-type: none"> <li>• ודא שצינור הניקוז נמצא במקום המתאים. קצה הצינור עשוי להיות נמוך מדי. ראה סעיף 'הוראות התקנה'!</li> </ul>	המכונה מתמלאת במים ומתנקזת מיד.


פטרון אפשרי	בעיה
<ul style="list-style-type: none"> <li>הוסף אבקת כביסה או השתמש בחומר ניקוי אחר.</li> <li>השתמש במוצרים מתאימים להסרת כתמים עקשים לפני הכביסה.</li> <li>ודא שבחרת בטמפרטורה המתאימה.</li> <li>הפחת את עומס הכבסים.</li> </ul>	<ul style="list-style-type: none"> <li>תוצאות הכביסה אינן משביעות רצון.</li> </ul>
<ul style="list-style-type: none"> <li>ודא שלחצת רק על לחצני המגע הרצויים.</li> </ul>	<ul style="list-style-type: none"> <li>לא ניתן לבחור אפשרות.</li> </ul>

### שירות

אנו ממליצים להשתמש בחלפים מקוריים.  
 בעת יצירת קשר עם מרכז השירות המורשה, ודא כי הנתונים האלו זמינים. ניתן למצוא את המידע בלוחית הדירוג: הדגם (Mod.), מספר המוצר (PNC) (Ser.No.) ירודיסה רפסמה, (Prod.No.).

לאחר הבדיקה, הפעל את המכונה. התכנית תמשיך את פעולתה מהנקודה בה הופסקה.

אם הבעיה נמשכת, צור קשר עם מרכז השירות המורשה.


אם המכונה מציגה קודי התראה אחרים (מחוון הלחצן  מהבהב באדום). הפסק את פעולת המכונה והפעל אותה שוב. אם הבעיה נמשכת, צור קשר עם מרכז השירות המורשה.


### נתונים טכניים

מידות	רוחב / גובה / עומק / עומק כולל	400 מ"מ / 890 מ"מ / 600 מ"מ / 600 מ"מ
חיבור למקור חשמל	מתח הספק כולל נתיך תדר	230 וולט W 2,200 10 אמפר 50 Hz
רמת ההגנה מפני חדירת חלקיקים מוצקים ולחות מובטחת על ידי כיסוי המגן, למעט מקומות שבהם לצידוד במתח נמוך אין הגנה מפני לחות		IPX4
לחץ אספקת מים	מינימום מקסימום	0.5 אטמ' (0.05 MPa) 8 אטמ' (0.8 MPa)
אספקת מים (1)		מים קרים
העמסה מירבית	פריטי כותנה	5,5 ק"ג
דרגת יעילות אנרגיה		+A
מהירות סחיטה	מקסימום	900 סל"ד (ZWY50904WA) 1000 סל"ד (ZWY51004WA)

(1) חבר את צינור הזנת המים לברז עם תברגיג "3/4".

### הגנת הסביבה

אל תשליך מכשירים הנושאים את הסמל  לפסולת הביתית. החזר את המוצר למתקן המחזור במקום מגוריך או פנה לרשות העירונית שלך.

מחזר את החומרים הנושאים את הסמל  השלך את חומרי האריזה למכלי מחזור מתאימים. סייע להגן על הסביבה ולשמור על הבריאות ותרום למחזור פסולת ממכשירים חשמליים ואלקטרוניים.



# תעודת אחריות

## לתקופה של שנתיים נוספות

### למכונות פתח עליון בלבד

#### פרטי המכשיר

סוג: מכונת כביסה פתח עליון תוצרת: **ZANUSSI**

דגם: **ZWY 51004 / 50904** מס' סידורי:

תאריך רכישה: תוקף אחריות עד: 36 חדש מתאריך הרכישה

האחריות בתוקף רק בצמוד לחשבונית ולתעודת האחריות לשנה הראשונה.

אנו, **ZEN סוכנויות בע"מ**, ח.פ. 513616987, מרח' המצודה 31 אזור טל: 03-6508282 פקס 03-6508245, אחראים בזה לפעולתו התקינה של המוצר, שפרטיו מצויינים על פני תעודת האחריות בהתאם לתנאים המפורטים:  
1. אנו מתחייבים לתקן ללא תמורה כל קלקול במוצר שהתגלה בתקופת האחריות כולל החלפת חלפים שיהיו דרושים לתיקון המוצר בחלפים חדשים ומקוריים.

(א) תיקון של מכשירים יבוצע במעונו של הצרכן או במעבדות השרות (הובלת המכשיר והחזרתו יהיו ללא תשלום).

תוך 7 ימי עבודה מיום קבלת קריאת השרות. אי מילוי פרטי המכשיר במלואם ו/או חוסר בחתימת החנות, תיקון או שינוי בתעודה מבטלים את האחריות הנוספת (בנוסף).

(ב) אין אנו מתחייבים לתקן את המוצר ללא תמורה ובעל המכשיר ישא בהוצאות התיקון בכל אחד מן המקרים הבאים:

(1) הקלקול נגרם על ידי שימוש הנוגד את הוראות השימוש שנמסרו בכתב לרוכש המוצר או שנגרם על ידי כח עליון.

(2) המוצר תוקן או על ידי אדם שלא הוסמך לכך על ידינו בשעה שאנו לא הפרנו את התחייבותינו.

או שהוכנסו בו שינויים על ידי אדם שלא הוסמך לכך על ידינו.

(3) הקלקול נגרם בזדון או ברשלנות שלא על ידי נותן האחריות זו, שליחו, או עושה מטעמו.

(4) התקלה נגרמה מהספקת חשמל בלתי סדירה או מפגיעת ברק.

(5) שבר מכל סיבה שהיא.

במקרה של העברת הבעלות על המוצר, יודיע לנו בעל התעודה תוך 14 ימים על העברת הבעלות לאדם אחר.

האחריות לפי התעודה תימשך לטובת רוכש הבעלות על המוצר עד תום תקופת האחריות.

2. חוק הטכנאים (שעות המתנה) אינו חל על אחריות זו.

3. האחריות אינה כוללת חלקי גומי, פלסטיק, זכוכית, צבע, אמאיל, תיקוני פח וחולדה.



!2101

**ראלקו מוצרי צריכה בע"מ**

רח' המצודה 31, אזור 5800174



**לקוח נכבד !**

קבוצת ראלקו מברכת אותך לרגל רכישת מוצר חשמלי זה מתוך מגוון מוצרי האיכות של היצרנים הבינלאומיים קונצרן הענק היפני SHARP וקונצרן הענק האירופאי ZANUSSI שקבוצת ראלקו הינה נציגתן הבלעדית בישראל.

למען שמירה על המוצר ותוחלת חיים ארוכה הננו ממליצים לך לקוח יקר לרכוש בעת ההתקנה/הדרכה את האביזרים הבאים:

מגן בפני נחשולי מתח וברקים מתוצרת **Q-TRADE** המעניק לך הגנה בפני אספקת חשמל בלתי סדירה וברקים אשר אינם מכוסים במסגרת האחריות.

לרכוש את המגן מתחנת השרות מוענקת ע"י השרות אחריות בפני כשל של המגן בכל תקופת האחריות למוצר שרכשת והאחריות למוצר תכלול גם נזק מאספקת חשמל בלתי סדירה ו/או פגיעת ברק.

\*מגן שלא נרכש מתחנת השרות אינו מעניק אחריות לנזקים המוחרגים בתעודה.

מונע אבנית למכונת כביסה ומדיח המונע היווצרות אבן ומזהמים אחרים מצנרת המים ומאריך את חיי המוצר.

עגלה למכונת כביסה המתאימה למכונת הכביסה שרכשת ואינה גורמת לנזקים למכונה כתוצאה מחוסר התאמה ואיכות ירודה (נזקים שאינם כלולים באחריות למוצר)

חומר ניקוי מסכי LCD הכולל מטלית מיוחדת ומונע נזקים למסך הטלויזיה.

בכבוד רב

**ראלקו סוכנויות בע"מ**

# אזהרה!

**אסור להפעיל את המכשיר אלא ע"י טכנאי מעבדת השרות המוסמכת ע"י ZEN סוכנויות בע"מ**

אנא פנה למעבדת השרות הקרובה לאזור מגוריך על מנת לתאם פתיחת המכשיר והדרכה ראשונית.

**מוצר שהתקבל עם נזק פיזי (מכה/שבר) ואשר לא דווח עליו תוך 48 שעות מועד הספקה לתחנת השרות בלבד, התיקון יחויב בתשלום**

## מעבדות שרות למגוון מוצרי ZEN סוכנויות בע"מ

מרכז הארץ - "שרותי רטפון", המסגר 1 א.ת.עשייה צפוני לוד טל. 08-9777272  
 חדרה - חיפה - "טכנו קור", רח' החיטה 5 קרית חיים טל. 04-8422825  
 ירושלים - "אלרם", הסדנא 7 א.ת. תלפיות טל. 02-6403000  
 ב"ש והדרום - "קרוור אליו", הבדיל 47, א.ת. עמק שרה באר-שבע טל. 08-6279305  
 טבריה והגליל המזרחי - "שרות מזור" רח' המשור 35 טבריה טל. 04-6773000  
 אילת - "שרות אקספרס" א.ת. אילת טל. 08-6378616

### הקפאת אחריות

ניתן להקפיא אחריות עד 12 חודש בלבד כפוף לביקור טכנאי להתקנה והפעלה אין אחריות לנזקים פיזיים בתקופת ההקפאה!

היצרן: זנוסי-אלקטרוולוקס  
 ZANUSSI  
 ארץ ייצור: פולין  
 שנת ייצור: 2015  
 היבואן: זן סוכנויות בע"מ  
 רח' המצודה 31, אזור